

雲仙市子ども相談支援マップ

お困りのことがあったら ご相談ください。

～子どものことで気になることがあるけど、
どこに相談したらよいか分からない～

そんな悩みを抱える方のために
相談先をご案内します！

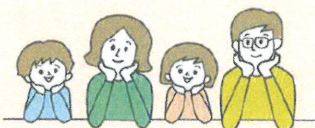
一人で悩まずに、相談機関へ相談しましょう。

まずは

雲仙市役所福祉課

TEL0957-36-2500へ

お気軽にご相談ください。



製作：雲仙市地域自立支援協議会
子ども支援部会

事務局：雲仙市健康福祉部福祉課障害班
雲仙市千々石町戊 582 番地
TEL0957-36-2500



QRコードを読み取ると、
雲仙市ホームページから、
相談支援マップをダウンロード
できます。

※マップ内電話番号は、**市外局番 0957**を
つけておかけください。(長崎市以外)

子育て

- 子どもの健診について聞きたい。
- 発達や子育てに不安がある
- 育てづらさを感じる。

子育て支援、福祉、教育、仕事などの相談窓口

家庭児童相談室

雲仙市役所 子ども支援課
TEL 36-2500

子育てに関する相談を受け、必要に応じて児童相談所と連携します。

子育てサポートセンター

雲仙市役所 子ども支援課
TEL 36-2500

地域においての子育て支援として、保育施設や学童、習い事等の送迎や短時間の預かりを実施しています。

病児保育事業

雲仙市役所 子ども支援課
TEL 36-2500

病気や病気の回復期で保育所や小学校などに通えず、保護者が家庭でもみる事ができない期間に子どもを預けることができます。

保健師・栄養士への相談

雲仙市役所 子ども支援課
TEL 36-2500

乳幼児健診や健康に関する相談、ことばの遅れなど発達に関する相談に応じます。

思春期相談

県南保健所 地域保健課
TEL 62-3289 (島原市)

不登校、登校しぶり、感情のコントロールがうまくできない等のご相談をお受けします。

福祉

- 手帳を取得したい。
- 手続きについて聞きたい。

手帳の手続き

雲仙市役所 福祉課
TEL 36-2500

身体障害者手帳、療育手帳、精神保健福祉手帳の取得・手続きについて、ご相談をお受けします。

教育

- 子どもが学校に行きたがらない、行けない。
- 学習面・生活面で気になることがある。
- 学校の進学のことを聞きたい。
- 特別支援学校のことを聞きたい。

市内小・中学校の 就学・進学に関する相談

- 学校 (通学している学校へご相談ください。)
- 雲仙市教育委員会 学校教育課 TEL 37-3113

特別支援学校の 就学・進学に関する相談

- 県立島原特別支援学校
- 南串山分教室 TEL 76-3025
- 小・中学部 TEL 64-4463
- 高等部 TEL 65-4161

仕事

- 就職活動がうまくいかない。
- 働きたいけれど、どうしたらいいのかわからない。
- 仕事の悩みの相談先を知りたい。

仕事の 相談

県南障害者就業・
生活支援センター
ぱれっと
TEL 73-9560

障がいのある方の就労の相談や仕事の準備、就職した後のフォローを行います。
(所在地：島原市) ※雲仙市での出張相談あり。

長崎若者サポート
ステーション
TEL 095-823-8248

仕事を探している方の就職活動相談に応じます。HPからメールでも予約できます。
(所在地：長崎市) ※県内出張相談あり。

民生委員・児童委員

地域の身近な相談相手として、心配ごとや困ったこと、子育てのこと、学校のことや経済的なことなどを解決する支援をします。

雲仙市役所 福祉課 Tel 36-2500

療育を考える親の会「つなぐ」

- 療育を受けている子どもの親の話を聞いてみたい。
- 集まりに参加してみたい。

会長：荒木牧子、世話人：松尾洋子

Tel 73-9500 (楸こぴっと)

指定相談支援事業所：児童

サービス（療育や福祉サービス）の利用など全般的な相談に応じ、サービス利用計画の作成や利用の調整を行います。相談は無料です。

事業所名	所在地	連絡先
たすかるⅡ 相談支援事業所	瑞穂町	77-4294
BRIDGE はあと	愛野町	36-3850
ステラ	愛野町	27-5538
(楸) こぴっと	小浜町	73-9500
相談支援事業所はちまん	南串山町	88-2899

医療

- 発達が気になる。
- 診察を受けたい。
- 検査したい。

長崎県立こども医療福祉センター
諫早市 Tel 21-2300
(診療予約専用)

みさかえの園総合発達医療福祉センター むつみの家
諫早市 Tel 34-3113

みさかえの園あゆみの家
大村市 Tel 46-3364

いずれも予約が必要です。受診までに3~4か月かかる場合があります。

医療費制度

- 障がいにかかる医療費制度や手続きについて聞きたい。

福祉医療

雲仙市役所 福祉課 Tel 36-2500

自立支援医療

(更生医療・育成医療・精神通院医療)

雲仙市役所 福祉課 Tel 36-2500

小児慢性特定疾病医療費助成制度

県南保健所 地域保健課 Tel 62-3289

障害者手帳を取得している方の医療費の一部を公費により支払われる制度です。(等級及び所得制限あり。)

手術や継続して通院が必要な方の医療費の一部を公費により支払われる制度です。(所得による上限あり。)

18歳未満のお子さまで、厚生労働大臣が定める疾病及びその他疾病の程度が一定程度以上にあてはまる方への医療費助成制度です。

手当

- 対象となる手当について聞きたい。
※要認定請求及び審査あり。

障害児福祉手当

雲仙市役所 福祉課 Tel 36-2500

特別児童扶養手当

雲仙市役所 子ども支援課 Tel 36-2500

20歳未満で重い障がいがあり、日常生活で常時介護が必要な在宅で暮らす児童に対して支給されます。(所得制限あり。)

20歳未満で心身に中度または重度の障がいがある児童を養育している父母等に対して支給されます。(所得制限あり。)

療育の利用・相談をしたい
BRIDGE はあと (雲仙市委託相談支援事業所)
Tel 36-3850
雲仙市役所 福祉課 Tel 36-2500

児童通所サービス事業所 (次の3種類)

1 児童発達支援

療育が必要な未就学の児童が通えるところです。

日常生活に必要な基本的な動作の訓練や集団生活への適応訓練等が受けられます。

2 放課後等デイサービス

療育が必要な就学中の児童が通えるところです。

放課後や土曜日、長期休暇(夏休み等)に利用でき、生活能力向上のための訓練等が受けられます。

3 保育所等訪問支援

療育が必要で、集団生活への適応のための専門的な指導を必要とするときに、保育所や学校など訪問し、必要な支援を行います。

福祉サービス

児童通所サービス事業所 (雲仙市内) ※市外にも、雲仙市在住者について対応可能な事業所があります。

①児童発達支援事業所 ②放課後等デイサービス事業所 ③保育所等訪問支援事業所

※親子通所型…○ 単独通所型…● 親子・単独の両方…◎

事業所名	所在地	連絡先	①	②	③
ぼけっとくらぶ (ウエルカム社瑞穂)	国見町	73-6922		●	
多機能型事業所 ななつの風	吾妻町	73-9500	●	●	
PARK すくすく	愛野町	36-0559	●	◎	
アクティビティセンターあいの	愛野町	27-5525		●	
キッズステーションあいの	愛野町	36-7575		●	
こばの空	千々石町	51-7101	●	●	●
こばの風	千々石町	51-7101	●	●	●
そら (小学生対象)	小浜町	75-0888		●	
おおぞら (中・高生対象)	小浜町	75-0888		●	